



POVODÍ VLTAVY

Povodí Vltavy, státní podnik
závod Berounka
Denisovo nábřeží 14
301 00 Plzeň

TEL.: 377 307 111
FAX: 377 237 361

BANKOVNÍ SPOJENÍ:
KOMERČNÍ BANKA, a.s. PLZEŇ - MĚSTO
č.ú.: 7004311/0100

Státní pozemkový úřad

Doručeno: 16.04.2020

SPU 128186/2020

listy: 1

přílohy:

druh:



spuess7a329598

Státní pozemkový úřad
Pobočka Tachov
T. G. Masaryka 1326
347 01 Tachov

VÁŠ DOPIS ZNAČKY/ ZE DNE
SPU 083276/2020/Com
4.3.2020

NAŠE ZNAČKA
PVL-24749/2020/340/Li
PVL-5987/2020/SP

VYŘIZUJE/ LINKA
Ing.M.Lišková/378
D.Petřík/511
M. Švarc/734792222
L. Havlíková/724719172

DATUM
6.4.2020

Komplexní pozemkové úpravy v k.ú. Telice

k.ú. Telice, okres Tachov, kraj Plzeňský, č.h.p. 1-10-01-1050-0-00, 1-10-01-1080-0-00, 1-10-01-1090-0-00

ID VÚ povrchových vod: BER_0080 Úhlavka od pramene po Výrovský potok

ID VÚ podzemních vod: 62121, ID HGR: 6212

I. VYJÁDŘENÍ správce povodí a II. VYJÁDŘENÍ správce vodních toků

Dopisem č.j. 083276/2020/Com ze dne 4.3.2020 jste nám předložili žádost o vyjádření správce povodí k záměru „Komplexní pozemkové úpravy v k.ú. Telice“. K žádosti byla přiložena mapa s vyznačením předběžného obvodu komplexních pozemkových úprav.

V katastrálním území Telice je Povodí Vltavy, státní podnik ve smyslu zákona č. 305/2000 Sb., o povodích, zákona č. 254/2001 Sb., o vodách a změně některých zákonů, ve znění pozdějších předpisů (dále jen vodní zákon), a vyhlášky č. 178/2012 Sb., kterou se stanoví seznam významných vodních toků a způsob provádění činností souvisejících se správou vodních toků, správcem a uživatelem významného vodního toku Úhlavka (IDVT 10100103), č.h.p. 1-10-01-089, pod poř. č. 263 dle vyhlášky č. 178/2012 Sb. Správa a užívání tohoto toku podléhá příslušným ustanovením zákona č. 254/2001 Sb.

Významný vodní tok Úhlavka má stanovené záplavové území včetně vymezené aktivní zóny záplavového území (v ř. km 0,000 – 41,740 stanoveno Krajským úřadem Plzeňského kraje č.j. ŽP/8294/12 ze dne 31.12.2012) – viz příloha 3.

V přiložené vodohospodářské mapě je ještě znázorněný bezejmenný drobný vodní tok IDVT 10255423, který je dle § 48 odst. 4 vodního zákona také ve správě našeho státního podniku. Tento vodní tok je navržen k převodu do správy Lesů ČR, s.p.

Do řešeného území okrajově zasahuje i lokalita „Kladruby“ vymezená v Generelu území chráněných pro akumulaci povrchových vod (Generel LAPV) jako lokalita, ve které nesmí dojít ke znemožnění nebo podstatnému snížení možné realizace konkrétní vodní nádrže.



Kromě těchto vodních toků se v předpokládaném obvodu KoPÚ nachází i další vodní toky ve správě společnosti Lesy ČR, s.p. (v mapě správcovství vyznačeny zeleně – viz příloha 1) a ostatní vodní linie, u kterých se správce neurčuje (v mapě správcovství vyznačeny žlutě).

Předložený záměr řeší uspořádání vlastnických práv k pozemkům, upravení pozemků prostorové a funkční, scelení nebo dělení pozemků a zabezpečení přístupnosti pozemků a vyrovnání jejich hranic.

I. Na základě ustanovení § 54 odst. 4 zákona č. 254/2001 Sb., o vodách a o změně některých zákonů (vodní zákon), ve znění pozdějších předpisů vydává organizace Povodí Vltavy, státní podnik, jako příslušný správce povodí v dílčím povodí Berounky k předložené projektové dokumentaci (předloženému záměru) následující

vyjádření :

Z hlediska zájmů daných platným Národním plánem povodí Labe, Plánem dílčího povodí Berounky [ustanovení § 24 až 26 zákona č. 254/2001 Sb., o vodách a o změně některých zákonů (vodní zákon), ve znění pozdějších předpisů]

je uvedený záměr možný.

Z hlediska dalších zájmů daných zákonem č. 254/2001 Sb., o vodách a o změně některých zákonů (vodní zákon), ve znění pozdějších předpisů, souhlasíme s uvedeným záměrem „Komplexní pozemkové úpravy v k.ú. Telice“ za předpokladu splnění těchto podmínek:

1. Do předběžného obvodu KoPÚ zasahuje povodí kritického bodu 11 005 845, který ohrožuje obec Telice (viz příloha 2). V rámci přípravných prací a následně v plánu společných zařízení je nutné posoudit přispívající plochy a navrhnout potřebná protierozní a vodohospodářská opatření v povodí kritického profilu tak, aby došlo ke zmenšení objemu přímého odtoku.
2. Do výkresové části plánu společných zařízení bude zakresleno stanovené záplavové území Úhlavky (viz příloha 3).
3. V etapě průzkumů a rozborů a plánu společných zařízení bude zakreslena lokalita „Kladruby“ dle Generelu LAPV (viz příloha 4).
4. V případě rekonstrukcí či novostaveb polních cest doporučujeme (pokud to konfigurace terénu umožňuje) řešit jejich odvodnění příčným sklonem bez cestního příkopu tak, aby nedocházelo k urychlování odtoku vody z povodí. V případě návrhu cestních příkopů nedoporučujeme jejich zaústění do kanalizace.
5. Pokud se v pozemkové úpravě vyskytují pozemky vedené v evidenci katastru nemovitostí jako orná půda, které jsou zatravněny a v návrhu pozemkových úprav nedojde ke změně druhu pozemku na TTP, požadujeme určit jejich erozní ohroženost s faktorem C i pro ornou půdu.
6. Návrh plánu společných zařízení bude projednán se zástupci Povodí Vltavy, státní podnik, k vyjádření bude předložen i výkres erozní ohroženosti stav i návrh.
7. Pokud budou v řešeném území navrhovaná vodní díla (úpravy toků, malé vodní nádrže apod.), požadujeme předložit projektovou dokumentaci těchto objektů k vydání stanoviska správce povodí.
8. K provedení vodních děl, k jejich změnám a odstranění je třeba povolení vodoprávního úřadu dle § 15 zák. č. 254/2001 Sb. o vodách a o změně některých zákonů (vodní zákon).
9. Požadujeme, aby byly respektovány již schválené návrhy územních systémů ekologické stability krajiny dle zákona č. 114/1992 Sb. o ochraně přírody a krajiny a vyhlášky MŽP č.395/1992 Sb. Upozorňujeme, že vodní toky a údolní nivy jsou podle § 4 odst. 2 zákona ČNR č.114/1992 Sb. o ochraně přírody a krajiny chráněny jako významné krajinné prvky a

k zásahům, mezi které patří pozemkové úpravy, změny kultur pozemků, úpravy vodních toků, je nutné závazné stanovisko orgánu ochrany přírody.

Kontaktní osobou pro záležitosti pozemkových úprav je p. Dušan Petřík, tel: 377 307 511, 720 983 066, e-mail: dusan.petrik@pvl.cz.

Toto vyjádření správce povodí platí dva roky ode dne jeho vydání.

II. Jako správce výše uvedených vodních toků vydává organizace Povodí Vltavy, státní podnik, k předložené projektové dokumentaci jako účastník předmětného vodoprávního řízení následující


v y j á d ř e n í:

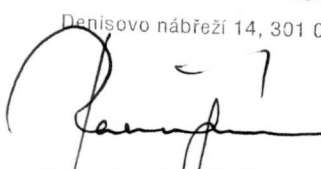
Souhlasíme s uvedeným záměrem „Komplexní pozemkové úpravy v k.ú. Telice“ za předpokladu splnění těchto podmínek:

1. Žádáme tímto, aby pozemky tvořící koryta výše citovaných vodních toků ve správě Povodí Vltavy, státního podniku spadajících do obvodu komplexních pozemkových úprav v k.ú. Telice, byly zaměřeny, oparcelněny a zapsány na LV s vlastnickým právem pro Českou republiku a právem hospodařit pro Povodí Vltavy, státní podnik.
2. V rámci KoPÚ žádáme o vyřešení spůlné hranice mezi k.ú. Telice a k.ú. Prostiboř a k.ú. Zhoř u Stříbra.
3. Pro správce vodních toků musí být zachována možnost provádění správy a údržby ve smyslu ustanovení § 49 vodního zákona.
4. Pokud budou v obvodu pozemkových úprav listy vlastnictví, na kterých bude ČR – Povodí Vltavy, státní podnik ve spoluvlastnictví s jinými vlastníky, žádáme v souladu s § 9 odst. 16 zákona č. 139/2002 Sb. o vypořádání tohoto spoluvlastnictví.
5. Zástupce organizace Povodí Vltavy, státní podnik bude přizván k zaměřování hranic vodních toků a vodních děl ve správě Povodí Vltavy, státního podniku.

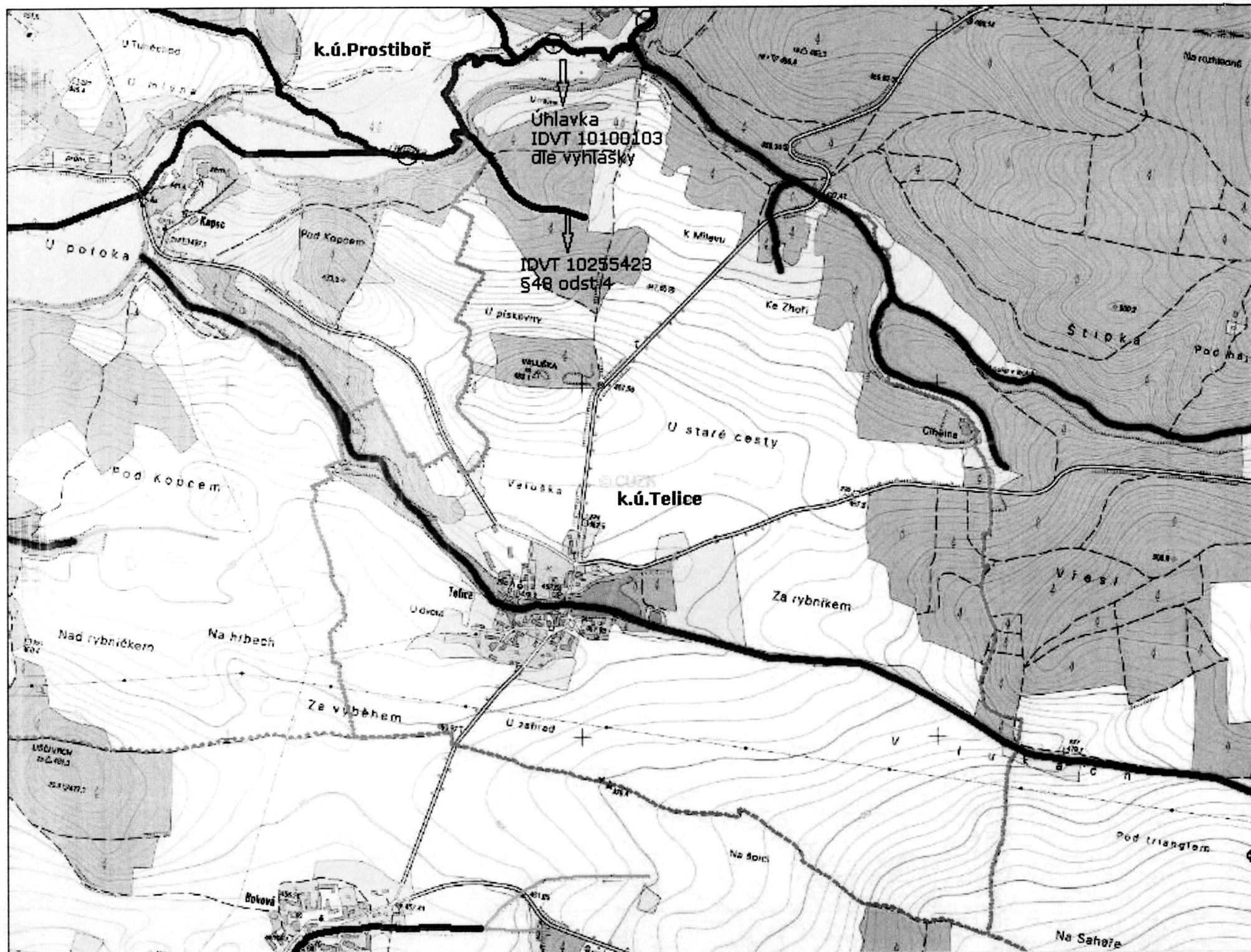
Přílohy:

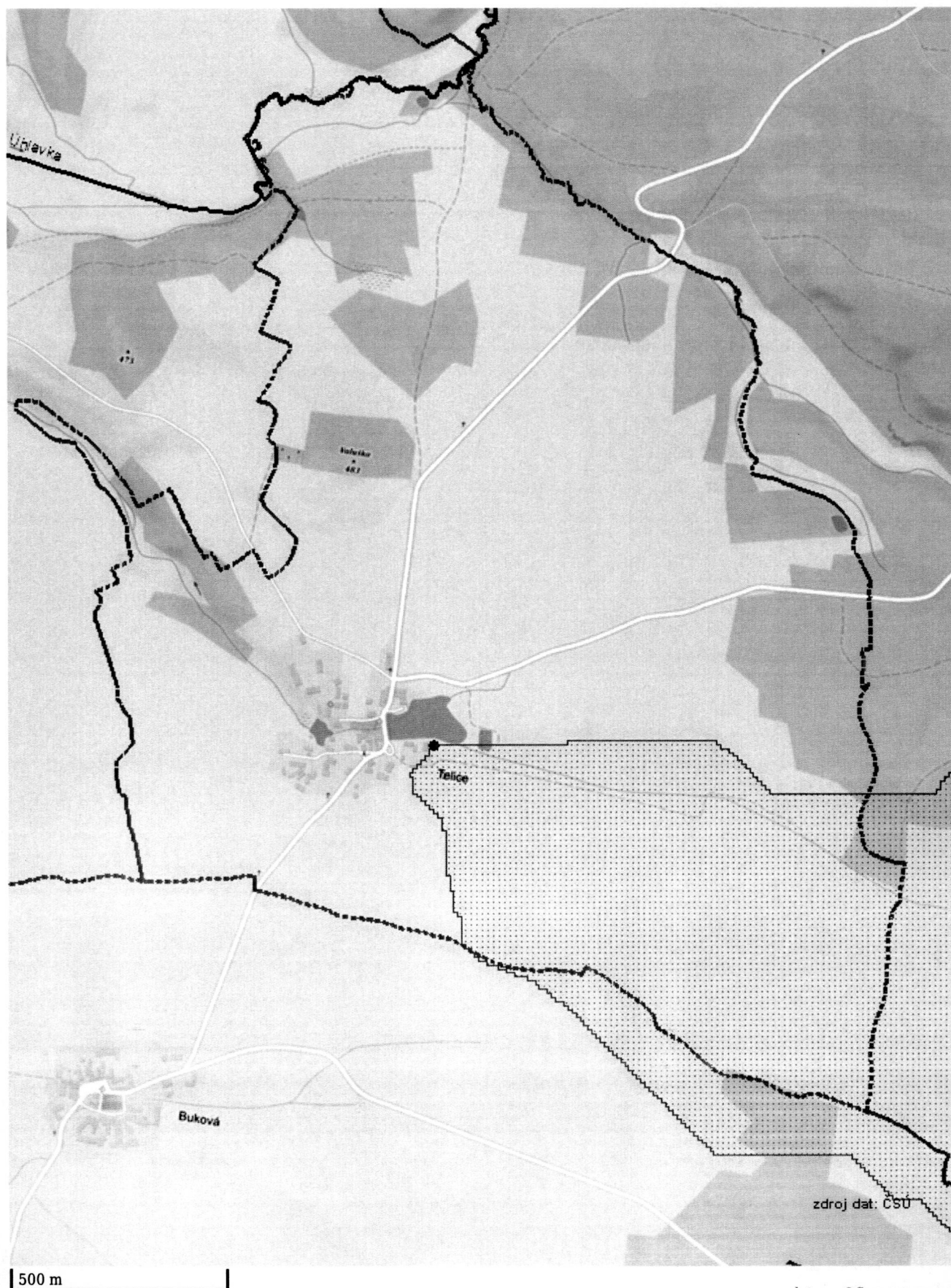
1. mapa správcovství vodních toků
2. mapa s vyznačením povodí kritických profilů (zdroj http://webmap.dppcr.cz/dpp_cr/povis.dll)
3. mapa s vyznačením záplavového území Úhlavky
4. popis a zakres lokality „Kladruby“ dle Generelu LAPV

**Povodí Vltavy,**
státní podnik
závod Berounka 24
Denísovo nábřeží 14, 301 00 Plzeň


Ing. Eva Rozšafná
vedoucí provozního střediska 4





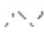
Kopie: PV zB, PS1 – D. Petřík
PV zB, PS5 – M. Švarc, L. Havlíková





Legenda

Riziková území při přívalových srážkách

- Kritické body (od 1:500 000)
-  Povodí kritických bodů
-  Oblasti povodí
-  Významné vodní toky
-  Hranice katastrálních území (ČSÚ, aktivní od 1:50 000)
-  Hranice obcí s rozšířenou působností (ČSÚ)